

Action pédagogique pilote 2012-2013

A la découverte la fleur des sultans : la tulipe

(Classe de Petite et Moyenne Section - Andronique ÇELIK)



- LA TULIPE -

- Histoire : étymologie, origine, symbolique, importance sous l'empire ottoman, développement en Europe, la tulipe de nos jours...
- La tulipe dans l'art turc
 - La céramique d'Iznik



➤ *La céramique de Kütahya*



➤ *Le papier marbré (ebru)*



- DECOUVRIR LE MONDE -

Découvrir le vivant : Plantation de bulbes de tulipe

- SEANCE 1 : Observation d'un bulbe de tulipe

Objectif : Connaître les représentations des élèves sur les bulbes et comment les planter.



- ✓ Cette séance a permis aux élèves de constater que certains bulbes ont déjà un petit bourgeon et des petites racines. Pour beaucoup, il y a un lien avec le sens de plantation du bulbe (les racines en bas et le bourgeon en haut). Pour d'autres, c'est l'occasion de remarquer qu'il n'y a pas de graines à l'intérieur d'un bulbe comme ils le pensaient. Il ressemble plutôt à un oignon. Ils ont également cité les conditions nécessaires pour que les bulbes poussent (il faut de l'eau, de la terre et de la lumière).

Séance 1 : Observation d'un bulbe

Objectif : Connaître les représentations des élèves sur les bulbes et comment les planter.

Matériel : Sachets de bulbes, feuilles pour dessiner, crayons à papier, appareil photo

Durée : 30 minutes

Modalité : En classe entière avec le professeur de turc

Déroulement :

- Observation des bulbes et des photos de tulipes sur le sachet : couleurs, différence entre ce qu'il y a sur la photo et le contenu du sachet.
- Lien entre le bulbe et la photo : « La fleur est-elle dans le bulbe ? » « Comment la fleur va-t-elle pousser ? »
- Observation des bulbes : certains ont déjà une pousse. Examen et description de l'intérieur d'un bulbe.
- Comment planter les bulbes ? (Que faut-il pour que la fleur pousse ?) Réflexion sur les différentes conditions de mise en culture : sable ? caillou ? terre ? eau ? lumière ? chaleur ? ... Retenir les plus pertinentes.
- Elaboration d'une première trace écrite. Dictée à l'adulte pour répertorier ce dont on va avoir besoin.
- Dessin d'un bulbe. (Chaque enfant dessine un bulbe).
- Photographie de la séance.

✓ SEANCE 2 : Plantation de bulbes



✓ *Les élèves ont planté des bulbes dans des jardinières. Elles seront installées dans la classe et dehors. Elles seront régulièrement arrosées. Ils ont également planté des bulbes dans des pots. Certains resteront dans la classe mais ne seront pas arrosés, d' autres seront placés dans le noir et seront arrosés.*

Séance 2 : Plantation des bulbes

Objectif : Planter des bulbes

Matériel : Sachets de bulbes, pots individuels ou jardinières, terre, eau, coton, cailloux, ... (à voir en fonction de ce qui a été retenu lors de la première séance), feuilles pour dessiner, crayons à papier, appareil photo

Durée : 10 à 15 minutes

Modalité : En petit groupe avec l'enseignant

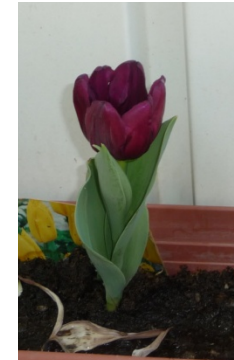
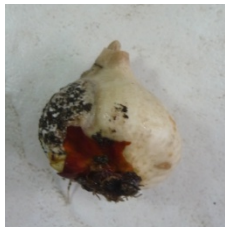
Déroulement :

- Plantation des bulbes en fonction des conditions de mise en culture définies lors de la première séance (avec ou sans eau, dehors, dedans, avec ou sans lumière, ...).
- Dessin de la séance par les enfants.
- Photographie de la séance.

✓ SEANCE 3 : Observation des plantations

Objectif : Reconnaître les manifestations de la vie végétale et les relier à leurs grandes fonctions : croissance, nutrition, ... Organiser, entretenir et observer des cultures. Expérimenter et constater les conditions nécessaires à la germination et à la croissance d'un végétal (lumière, eau, terre). Retrouver l'ordre des étapes du développement d'un végétal (du bulbe à la tulipe). Repérer les différents constituants de la plante (feuille, tige, ...).

✓ Evolution d'un bulbe au fil des semaines



✓ Dessin des élèves au fil des semaines



- ✓ *Durant plusieurs semaines, les élèves ont observé et comparé la croissance des bulbes en fonction de leurs différentes mises en culture. Les bulbes, qui n'ont pas été arrosés, n'ont pas poussé. Ceux qui ont été placés dans le noir ont poussé mais leur croissance a été plus lente que ceux qui ont été mis dans les jardinières. De plus, leurs feuilles et leurs tiges sont jaunes. Les autres ont bien poussé et ont donné de belles tulipes. Donc, les plantes ont besoin d'eau et lumière pour pousser.*

Séance 3 : Observations et conclusions

Objectif : Expérimenter et observer les conditions nécessaires au développement des bulbes.

Repérer les différents constituants d'une plante (feuille, tige, fleur, ...)

Repérer les conditions nécessaires à la croissance des végétaux (eau, terre, lumière)

Matériel : feuilles pour dessiner, crayons à papier, appareil photo

Durée : jusqu'à ce que la fleur soit sortie (il s'agit d'une observation quotidienne)

Modalité : En petit groupe avec l'enseignant

Déroulement :

- Chaque groupe assure le suivi de sa mise en culture et rend compte aux autres (ça pousse, ça ne pousse pas, ...).
- Dessin de la séance par les enfants.
- Photographie de la séance.
- Fabrication d'une frise reprenant les différentes étapes de la croissance dans le temps
- Mesure de la pousse
- Traces pour le cahier de sciences

- PERCEVOIR, SENTIR, IMAGINER, CREER -

Les compositions plastiques

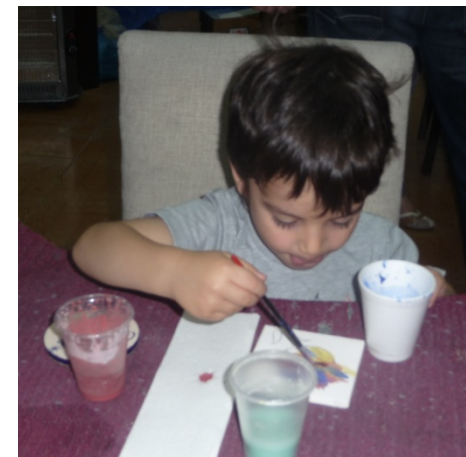
Fabrication d'objets en argile en lien avec la tulipe à l'atelier Kil.



Faire une tulipe selon la technique du papier marbré (ebru) avec Madame Alev à l'école.



*Visite de la galerie Galerim çini.
Dessin et peinture d'une tulipe sur un carreau de « çini » (céramique).*



Remarques concernant l'APP « A la découverte de la fleur des sultans : la tulipe ».

✓ Les plantations

Après avoir demandé aux élèves leurs représentations sur les conditions nécessaires à la plantation des bulbes, je n'ai gardé que les 3 éléments les plus cités par les élèves (l'eau, la terre et la lumière) pour notre expérimentation.

Durant plusieurs semaines, les élèves ont donc observé l'évolution des bulbes dans les différents lieux (dans la classe avec ou sans arrosage, dans l'armoire avec ou sans arrosage, etc...). Les remarques des élèves ont été régulièrement notées sur une grande affiche dans la classe. Lorsque les tiges ont commencé à sortir, ils ont également effectué des mesures avec des bandes en papier. (Je ne peux, malheureusement, pas vous fournir ces relevés, je ne les pas gardés).

Une fois les premières tulipes sorties, les élèves ont fait une synthèse de toutes leurs observations et sont arrivés à la conclusion suivante : pour pousser les bulbes ont besoin de terre mais surtout d'eau et de lumière. En effet, les bulbes qui n'ont pas été arrosés n'ont pas poussé du tout. Ceux qui ont été arrosés mais qui n'ont pas été mis à la lumière ont poussé plus lentement et sont tout jaunes.

✓ La poterie

La plupart des élèves ont découvert la poterie pour la première fois lors de ces séances. Ils ont tous pris énormément de plaisir à manipuler les différentes terres. (Ils ont travaillé avec 3 sortes d'argile). Les techniques proposées par les responsables de l'atelier étaient relativement simples pour des enfants de cet âge (faire des tulipes à partir de boudins de terre, aplatir la terre avec les mains, faire des boules, ...).

Donc, pas de difficultés particulières.

✓ L'ebru

L'ebru étant un art très délicat, il a fallu aider chaque élève à la réalisation de sa tulipe. Cette activité est plutôt recommandée pour des élèves plus grands (à partir du CP peut-être).

✓ Le çini

Les personnes de l'atelier ont pré-dessiné les tulipes sur les carreaux de çini pour les élèves de Petite Section qui n'avaient plus qu'à les peindre. Les élèves de Moyenne Section ont dessiné le contour des tulipes à la peinture avec l'aide des adultes puis ils les ont peintes. Tout comme l'ebru, le çini est très délicat et demande une parfaite maîtrise du geste. Les élèves ont beaucoup débordé lorsqu'ils ont peint leurs tulipes mais ils ont pu gommer les imperfections une fois la peinture sèche. Les élèves les moins habiles de leurs mains ont rencontrés quelques difficultés lors de cette activité.

Conclusion : Les activités artistiques de cette APP (ebru et çini) ont été un peu difficiles pour des élèves de PS/MS. Elles auraient été plus intéressantes pour des élèves plus grands (CP et plus).

Les productions de tous les élèves participants à cette APP ont été exposées lors de la fête de l'école mais je n'ai pas de photos.